

RUHR-UNIVERSITÄT BOCHUM

SYSTEMWANDEL GESTALTEN MIT EVALUATION?

C4: Reflexionen zum Zusammenhang von Evidenz und politischer Entscheidung

Veronika Eufinger | Cyra Gendig | 15.09.2023

Zap:eval

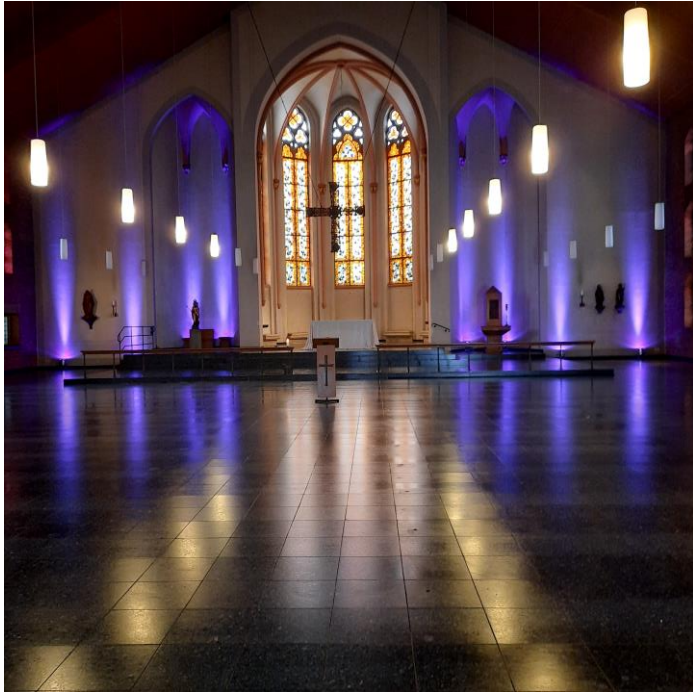
Wer wir sind und was wir tun



Das **Kompetenzzentrum für Pastorale Evaluation** am zap wurde im Oktober 2019 mit dem Ziel gegründet:

- Kirchenentwicklungsprozesse lernend zu begleiten
- Evaluation, als Qualitätskontrolle in Kirche und zum Selfempowerment kirchlicher Mitarbeiter:innen, in Deutschland zu etablieren
- Entwicklung von theoretischen Konzepten und empirischen Methoden für die Spezifik kirchlicher Organisationen
- Das Kompetenzzentrum für Pastorale Evaluation besteht aus einem interdisziplinär ausgebildeten Team, mit besonderem Schwerpunkt auf empirischen Methoden und kirchenbezogenen Themen

Space for Grace



Leere Kirche Troisdorf - Kath. Pfarreiengemeinschaft Troisdorf

Space for Grace ist ein internationales Förderprogramm für kirchliche Innovationsprojekte.

- In Belgien, den Niederlanden und Deutschland werden seit 2019 innovative kirchliche Projekte ideell, finanziell und strukturell gefördert
- Ziel ist es, Kirchengemeinden und christliche Gemeinschaften vor Ort zu vitalisieren, um den Wandel des Systems Kirche positiv und dynamisch anzuregen
- Seit dem Beginn 2019 wurden im Rahmen des Programms insgesamt 123 kirchliche Innovationsprojekte evaluiert
- Ein internationales Programmteam aus Förderorganisationen, Forscher:innen und Innovationscoaches arbeitet eng mit den Projekten zusammen



Durchkreuzer - Theresa Meier



Hemelse Gaarde - Hemelse Gaarde



Hemelse Gaarde - Hemelse Gaarde

Evaluation von *Space for Grace*

Project Level Evaluation

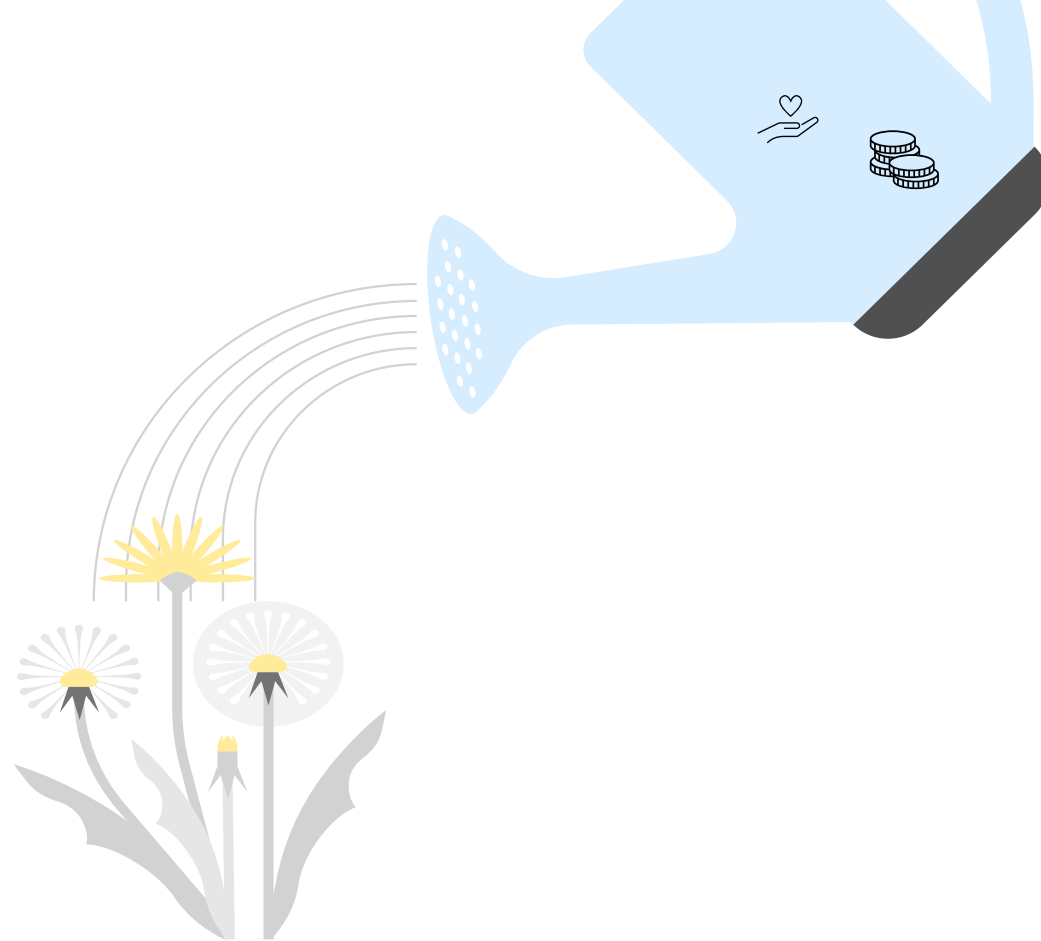
- Quantitativer Online-Survey
- Erhebung an zwei Zeitpunkten
- Bei ausgewählten Projekten zusätzliche formative Evaluation mit qualitativen Methoden

Program Level Evaluation

- leitfadengestützte Interviews mit Personen des kirchlichen Führungspersonals (Zufallsstichprobe)
- zwei Wellen der Datenerhebung und Auswertung im Abstand von ca. drei Jahren

—→ **Grundlage der Evaluation ist das Wirkungsmodell der Vitalität religiöser Gemeinschaften**

Wie kann **Innovation** nachhaltig
und beständig aufrecht erhalten
werden?





- **Um Innovation zu fördern
übergeordnete Strukturen fokussieren
Ökosysteme rund um innovative Ideen
oder Projekte aufbauen und etablieren**
- **Einwirken auf Organisationen**
-

Systemträgheit und Systemwandel

Systemlogik (auch in Kirche)

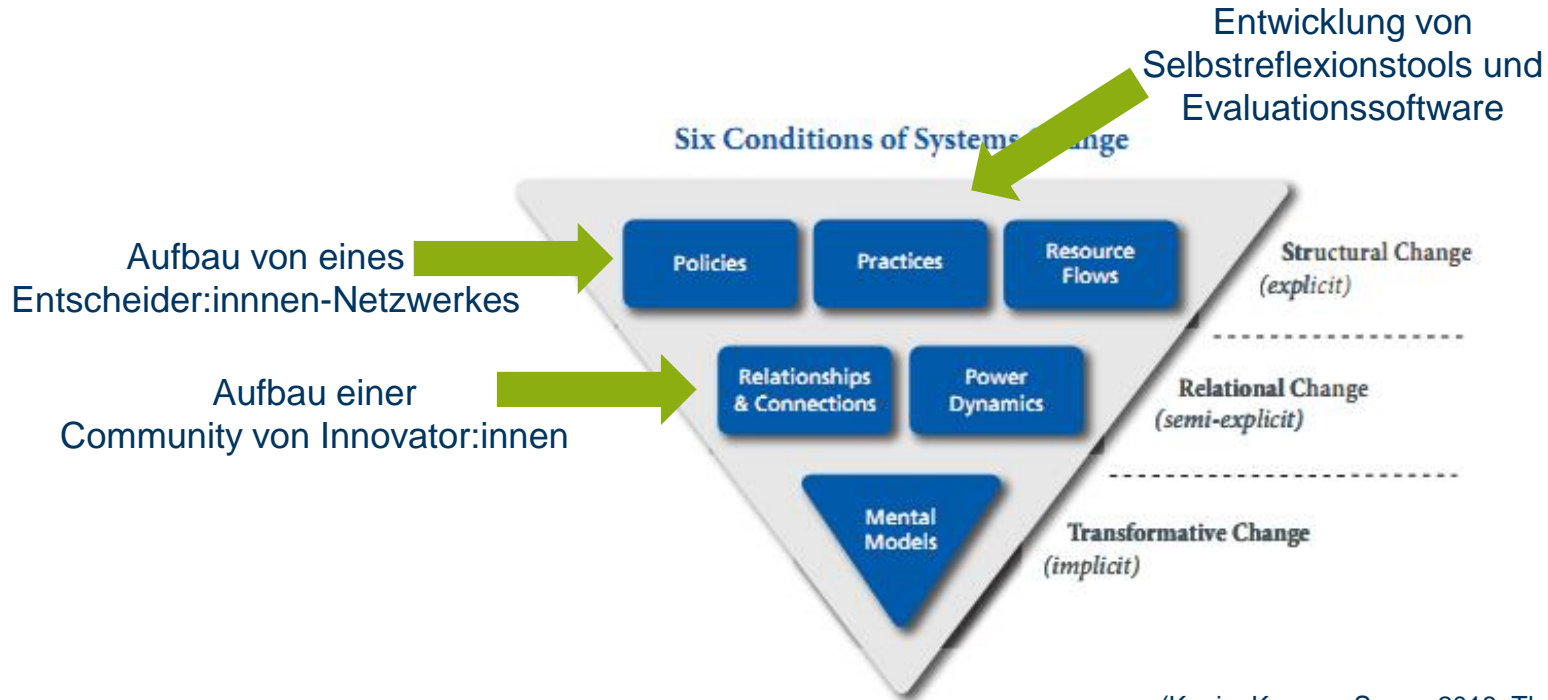
- Routinen
- Viele unbewusst Vorgänge
- Regelorientierung
- Autopoietisch > selbstreproduzierend

Förderlogik

- Wirkungsorientiert
- bewusst
- Zielorientiert
- Rational-gesteuert
- Ziel: Systemwandel



Bedingungen für Systemerhalt und -wandel



(Kania, Kramer, Senge 2018: The Water of Systems Change)

Reflexion

Evaluation ist ein wesentlicher Teil, wenn man Systemwandel bewirken will. Sie produziert valide Erkenntnisse, um rationale Entscheidungen zu treffen. Allerdings sind Entscheidungsprozesse in Systemen oft nicht rational wirkungsorientiert gesteuert, sodass sich das Rollenspektrum von Evaluator:innen erweitert.

Vorgesehene Rolle der Evaluation:

- Entwicklung von Methoden und Messung von Erfolgen des Programmes auf Projekt- und Programmebene
- Erkennen und Benennen für Wirkungszusammenhängen

Zusätzliche Rollen:

- Reflektieren der Wirkung des Programmes im Gesamtsystem Kirche und ihrer aktuellen Transformation
- Anregung von neuem Förderfokus
- Zurückreflektieren der Evaluationserkenntnisse in die Zielgruppen: Entscheider:innen, Innovator:innen.
- Befähigung zur Selbstreflexion als Teil der Etablierung einer Evaluationspraxis.
- Entwickeln wir Kommunikationsformaten zum Austausch über Wirkungszusammenhänge, wirkungsorientiertem Handeln und der Einbindung von Wirkungsmessung in neue Entwicklungen.